

Arvamuste ja kooskõlastuste koondtabel

1. KOOSKÕLASTUSED

Jrk nr	Kaasatud kooskõlastaja	K kooskõlastuse sisu	Pädeva asutuse põhjendus ja otsus esitatud kooskõlastuse osas
1	Kesklinnaamet Transpordiameti kiri 14.11.2023 nr 8-1/23-065/23775-1	<p>Kirja 06.12.2023 nr 6-2/23/23008-2 väljavõte: „Kesklinnaametile kooskõlastamiseks või arvamuse andmiseks (ehitusseadustiku (EhS) § 31 lg 4) projekteerimistingimuste eelnõu koos lisadega (seletuskirjad, eskiisprojekt koos trassiskeemi ja asendiplaaniga). Projekti eesmärgiks on riigitee 4 (E67) Tallinn–Pärnu–Ikla km 41,9-62,0 Kernu–Päädeva teelõigu ümberehitus 2+2 sõidurajaga maanteeks koos eritasandiliste liiklussõlmede ja teiste I klassi maantee toimimiseks vajalike teede ning rajatistega vastavalt Harju ja Rapla maakonnaplaneeringut täpsustavatele teemaplaneeringutele.</p> <p>Projekteerimistingimuste andmise menetlusega on samaaegselt käimas keskkonnamõju hindamise (KMH) menetlus „Riigitee 4 Tallinn-Pärnu-Ikla (E67) km 41,9-62,3 Kernu-Päädeva teelõigu eelprojekti keskkonnamõju hindamine (KMH)“. Kesklinnaamet on käesoleva projektiga seotud märkused ja seisukohad edastanud KMH menetluse raames. Projekteerimistingimuste eelnõu ja selle lisade osas täiendavad märkused puuduvad.</p> <p>KMH käigus hinnatakse kavandatava tegevuse mõju ka kaitstavatele loodusobjektidele ja Natura 2000 aladele. Edaspidi projekti koostamisel ja ehitusloa tingimuste määramisel tuleb arvestada KMH menetluse tulemuste, järelduste ja keskkonnameetmetega. Transpordiamet otsustajana on mainitud KMH programmi nüüdseks avalikustanud ning lähiajal toimuvad avalikud arutelud.</p> <p>Projektala läbib kaitstava looduse üksikobjekti (Kükita Suurkivi) piiranguvööndit. Kesklinnaamet annab nõusoleku ja kooskõlastab projekteerimistingimuste eelnõu (looduskaitseaduse (LKS) § 14 lg 1 p 7 ja EhS § 31 lg 4 p 1 alusel).</p> <p>Projekteeritav tee asub osaliselt kaitstava looduse üksikobjekti Kükita Suurkivi (Varbola rändrahn) kaitsevööndis. Projekteeritava tee läheduses asub Vardi looduskaitseala, mis kuulub Vardi loodusala Natura 2000 võrgustiku koosseisu ning mitmed kaitsealuste liikide leiukohad. LKS § 14 lg 1 p 7 kohaselt ei või kaitstava üksikobjekti kaitsevööndis ilma kaitstava loodusobjekti valitseja nõusolekuta anda projekteerimistingimusi.</p> <p>Keelatud on kaitse alla võetud looduse üksikobjekti kaitse-eeskirjaga vastuolus olev või objekti seisundit või ilmet kahjustada võiv tegevus, kui seda ei tingi objekti säilitamiseks või objektist tekkiva kahju vältimiseks rakendatavad abinõud.</p> <p>Kesklinnaamet on seisukohal, et projekteeritud teed on võimalik ehitada selliselt, et tee rajamine ei kahjusta Kükita Suurkivi seisundit ega ilmet.“ <i>Helen Manguse, juhataja, keskkonnakorralduse büroo</i></p>	<p>Otsus: Lugeda, et Kesklinnaamet on andnud LKS § 14 lg 1 p 7 alusel nõusoleku projekteerimistingimuste andmiseks põhimaantee 4 Tallinn-Pärnu-Ikla (E67) km 41,9-62,0 Päädeva-Konuvere lõigu I klassi maantee ehitamise koosseisus kohalike teede ehitamiseks.</p>
2	Põllumajandus- ja Toiduamet Transpordiameti kiri 07.05.2021 nr 8-1/21-137/11285-1	<p>Kirja 02.01.2024 nr 6.2-1/10111-1 väljavõte: „Estitasite Põllumajandus- ja Toiduametile kooskõlastamiseks või arvamuse avaldamiseks, riigitee 4 (E67) Tallinn–Pärnu–Ikla km 41,9-62,0 Kernu–Päädeva lõigu I klassi maantee ehitusprojekti projekteerimistingimuste eelnõu.</p>	<p>Otsus: Lugeda, et Põllumajandus- ja Toiduamet on andnud nõusoleku projekteerimistingimuste andmiseks põhimaantee 4 Tallinn-Pärnu-Ikla (E67) km 41,9-62,0 Päädeva-Konuvere lõigu I klassi maantee ehitamise koosseisus kohalike teede ehitamiseks.</p>

		<p>Projekti eesmärk on riigitee 4 (E67) Tallinn–Pärnu–Ikla km 41,9-62,0 Kernu–Päädeva teelõigu ümberehitus 2+2 sõidurajaga maanteeks koos eritasandiliste liiklussõlmede ja teiste I klassi maantee toimimiseks vajalike teede ning rajatistega. Samuti teemaplaneeringuga kavandatud teedevõrgu asukoha täpsustamine ja teemaa vajaduse määramine ning projektalal liikuvuse tagamine erinevatele transpordiliikidele (sh jalakäijad ja jalgratturid, ühistransport, kohalik liiklus, transiitliiklus, põllumajandustehnika jms).</p> <p>Maaparandusseaduse § 52 järgi kui maa-alale, millel paikneb maaparandussüsteem, kavandatakse avalikult kasutatavat teed või avalikes huvides vajalikku tehnovõrku või -rajatist ja käesoleva seaduse §-s 50 sätestatud kooskõlastamise käigus selgub, et maaparandussüsteemi tuleb uuendada, määrab Põllumajandus- ja Toiduamet kinnisasjal ja naaberkinnisasjal paikneva maaparandussüsteemi toimimise tagamiseks maaparandussüsteemi uuendamise tingimused. Põllumajandus- ja Toiduamet võib määrata ka nimetatud tee, tehnovõrgu või -rajatise asukoha maaparandussüsteemis.</p> <p>Tehnilise eelprojekti koostamise käigus näidata ära millistel maaparandussüsteemidega seotud lõikudel on planeeritud tee ehitusega seotud tööd. Kui projektlahendus ei võimalda maaparandussüsteemide toimimist, siis tuleb maaparandussüsteemid rekonstrueerida. Selleks võtta Põllumajandus- ja Toiduametilt maaparandussüsteemi projekteerimistingimused (MaaParS § 50 lg 5 ja § 12). Põhiprojekti koosseisu lisada maaparandussüsteemide ehitusprojekt, Maaparandusseaduse § 16.</p> <p>Eeltoodust tulenevalt Põllumajandus- ja Toiduamet kooskõlastab riigitee 4 (E67) Tallinn–Pärnu–Ikla km 41,9-62,0 Kernu–Päädeva lõigu I klassi maantee ehitusprojekti projekteerimistingimuste eelnõu.“ <i>Imbi Silde, regiooni juhataja</i></p>	
7	Kaitsemistreerium	-	Otsus: Lugeda ehitusseadustiku § 31 lõike 6 alusel projekteerimistingimuste eelnõu kooskõlastaja poolt kooskõlastatuks.
8	Muinsuskaitseamet	-	Otsus: Lugeda ehitusseadustiku § 31 lõike 6 alusel projekteerimistingimuste eelnõu kooskõlastaja poolt kooskõlastatuks.

2. ARVAMUSED

2.1. Puudutatud asutused ja isikud

Jrk nr	Arvamuse esitaja	Arvamuse sisu	Pädeva asutuse põhjendus ja otsus esitatud arvamuse osas
1	Maa-amet Transpordiameti kiri 14.11.2023 nr 8-1/23-065/23775-1 ja 20.11.2023 nr 8-5/23/24052-1	<p>Kirja 05.01.2024 nr 6-3/23/16546-2 väljavõte: „Olete edastanud Maa-ametile 14.11.2023 kirjaga nr 8-1/23-065/23775-1 arvamuse avaldamiseks projekteerimistingimuste eelnõu Riigitee 4 (E67) Tallinn–Pärnu–Ikla km 41,9-62,0 Kernu–Päädeva lõigu I klassi maantee ehitusprojekti koostamiseks. 20.11.2023 kirjaga nr 8-5/23/24052-1 teavitasi Maa-ametit eelprojektiga kavandatavate tegevuste keskkonnamõju hindamise programmi avalikust väljapanekust ja avaliku arutelu toimumisest.</p> <p>Projekteerimistingimused antakse Harju maavanema 14.11.2014 korraldusega nr 1-1/2133-k kehtestatud Harju maakonnaplaneeringut täpsustava teemaplaneeringu „Põhimaantee nr 4 (E67) Tallinn–Pärnu–Ikla (Via Baltica)</p>	<p>Otsus:</p> <ol style="list-style-type: none"> Lugeda, et Maa-amet on andnud nõusoleku projekteerimistingimuste andmiseks põhimaantee 4 Tallinn–Pärnu–Ikla (E67) km 41,9-62,0 Päädeva–Konuvere lõigu I klassi maantee ehitamise koosseisus kohalike teede ehitamiseks. Projekti koostamisel arvestada, et Maa-ameti volitatud valitsemisel olevate kinnisasjade krundijaotusplaanid esitada Maa-ametile kooskõlastamiseks.

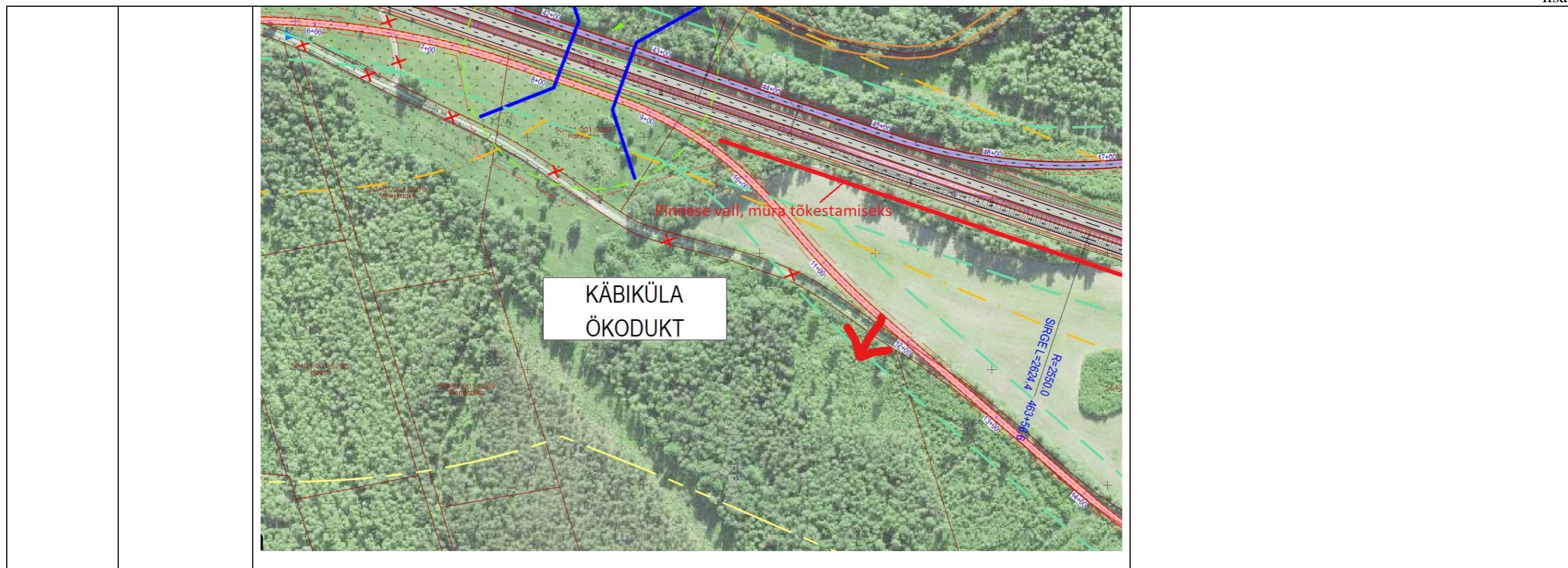
		<p>trassi asukoha täpsustamine km 12,0-44,0“ ja Rapla maavanema 23.05.2016. a korraldusega nr 1-1/16/348 kehtestatud Rapla maakonnaplaneeringut täpsustav teemaplaneering „Põhimaantee nr 4 (E67) Tallinn – Pärnu – Ikla (Via Baltica) trassi asukoha täpsustamine km 44,0 – 92,0“ täpsustamiseks alusel. Transpordiameti ja Saue ning Märjamaa Vallavalitsuse vahelise kokkuleppe alusel viib Transpordiamet läbi projekteerimistingimuste andmise menetluses puudutatud isikute kaasamise tervikprojektile, sh avalikult kasutatavate kohalike teede ja avalikkusele ligipääsetavate erateede osas.</p> <p>Eskiislahenduse kohaselt jäävad projekteeritavate teede alla järgmised riigi omandis olevad kinnisasjad, mille valitseja on Regionaal- ja Põllumajandusministeerium ning valitsema volitatud asutus Maa-amet:</p> <ul style="list-style-type: none"> • Pajutaguse, tunnus 72601:001:1393; • Veere, tunnus 50301:001:0134; • Laane, tunnus 50301:001:0370; • Pikapõllu, tunnus 50402:001:0171; • Lepalaane, tunnus 50301:001:0369; • Ojaääre, tunnus 50402:001:0221. <p>Pikapõllu ja Ojaääre kinnisasjad on hõlmatud kasutusvaldusega OÜ Termit Invest kasuks. Palume kaasata projekteerimistingimuste menetluse OÜ Termit Invest.</p> <p>Lisaks piirnevad projekteeritavad teed järgmiste riigi omandis kinnisasjadega, mille valitseja on Regionaal- ja Põllumajandusministeerium ning valitsema volitatud asutus Maa-amet:</p> <ul style="list-style-type: none"> • Karjalatse tee 4, tunnus 72601:001:1427; • Pajusalu, tunnus 72601:001:1207; • Teevahe, tunnus 50301:001:0714; • Ritsu, tunnus 50401:001:1305. <p>Maa-ametil puuduvad vastuväited projekteerimistingimuste andmiseks Riigitee 4 (E67) Tallinn–Pärnu–Ikla km 41,9-62,0 Kernu–Päädeva lõigu I klassi maantee ehitusprojekti koostamiseks vastavalt edastatud eelnõule. Palume kaasata Pikapõllu (tunnus 50402:001:0171) ja Ojaääre (tunnus 50402:001:0221) kinnisasjade osas projekteerimistingimuste menetluse OÜ Termit Invest (kontaktisik: Raivo Kallaste, e-posti aadress: termiitinvest@hotmail.ee, kontaktnumber: 5521777).</p> <p>Palume edastada Maa-ametile valminud projekti lahendus seisukoha kujundamiseks. Palume arvestada, et tee ehitustöödega ei ole võimalik Regionaal- ja Põllumajandusministeeriumi valitsemisel ja Maa-ameti volitatud valitsemisel olevatel kinnisasjadel alustada enne, kui teeks vajaliku maa osas on tehtud vajalikud äralõiked ning maa omandiõigus on üle läinud. Palume alustada vastavate toimingutega esimesel võimalusel.“ <i>Kristi Kivimaa, maatoimingute osakonna planeeringute ja ehitusprojektide büroo juhataja</i></p>	
2	<p>Regionaal- ja Põllumajandusministeerium</p> <p>Transpordiameti kiri 14.11.2023 nr 8-1/23-065/23775-1</p>	<p>Kirja 08.01.2024 nr 13-11/1894-3 väljavõte: „Transpordiamet esitas Regionaal- ja Põllumajandusministeeriumile arvamuse avaldamiseks projekteerimistingimused riigitee 4 (E67) Tallinn–Pärnu–Ikla km 41,9-62,0 Kernu–Päädeva lõigu I klassi maantee ehitusprojekti koostamiseks. Samas teavitatakse sama projekti keskkonnamõju hindamise programmi avalikust väljapanekust. Käesolevaga esitab Regionaal- ja Põllumajandusministeerium oma seisukoha ruumilise planeerimise korraldamise valdkonnast.</p> <p>Projekti eesmärk on riigitee 4 (E67) Tallinn–Pärnu–Ikla km 41,9-62,0 Kernu–Päädeva teelõigu ümberehitus 2+2 sõidurajaga maanteeks koos eritasandiliste liiklussõlmede ja teiste I klassi maantee toimimiseks vajalike teede ning rajatistega. Samuti teemaplaneeringuga kavandatud teedevõrgu asukoha täpsustamine ja teemaa vajaduse määramine ning projektalal liikuvuse tagamine erinevatele transpordiliikidele.</p> <p>Tutvunud esitatud materjaliga märgime, et projekteerimistingimuste koostamisel on arvestatud Harju maakonnaplaneeringut täpsustavast teemaplaneeringuga „Põhimaantee nr 4 (E67) Tallinn–Pärnu–Ikla (Via</p>	<p>Otsus: Lugeda, et Regionaal- ja Põllumajandusministeerium on andnud nõusoleku projekteerimistingimuste andmiseks põhimaantee 4 Tallinn–Pärnu–Ikla (E67) km 41,9-62,0 Päädeva-Konuvvere lõigu I klassi maantee ehitamise koosseisus kohalike teede ehitamiseks.</p>

		Baltica) trassi asukohta täpsustamine km 12,0–44,0“ ning Rapla maakonnaplaneeringut täpsustavast teemaplaneeringuga "Põhimaantee nr 4 (E67) Tallinn–Pärnu–Ikla (Via Baltica) trassi asukohta täpsustamine km 44,0- 92,0". Samuti on arvestatud kehtiva Harju maakonnaplaneeringuga 2030+ ning Rapla maakonnaplaneeringuga 2030+. Projekteerimistingimustega täpsustatakse teemasid, mida ei olnud võimalik määrata maakonnaplaneeringu täpsustamises. “ <i>Heddy Klasen, ruumilise planeerimise osakonna juhataja</i>	
3	Päästeamet Transpordiameti kiri 14.11.2023 nr 8-1/23-065/23775-1	Kirja 12.12.2023 nr 7.2-3.1/5460-5 väljavõte: „Planeeritav Riigitee 4 Riigitee 4 (E67) Tallinn–Pärnu–Ikla km 41,9-62,0 Kernu–Päädeva lõigu I klassi maantee ei jää ühegi suurõnnetuse ohuga ega ohtliku ettevõtte ohualasse. Päästeameti „Kemikaaliseaduse kohase planeeringute ja ehitusprojektide kooskõlastamise otsuse tegemine“ metoodika kohaselt on maantee planeerimine lubatud.“ <i>Martin Õunapuu, ohutusjärelvalve büroo inspektor, Põhja päästekeskus</i>	Otsus: Lugeda, et Päästeamet on andnud nõusoleku projekteerimistingimuste andmiseks põhimaantee 4 Tallinn–Pärnu–Ikla (E67) km 41,9-62,0 Päädeva–Konuvere lõigu I klassi maantee ehitamise koosseisus kohalike teede ehitamiseks.
4	Terviseamet Transpordiameti kiri 14.11.2023 nr 8-1/23-065/23775-1	Kirja 05.01.2024 nr 9.3-1/23/7927-2 väljavõte: „Esitasite Terviseametile (edaspidi amet) ehitusseadustiku § 31 lg 4 alusel kooskõlastamiseks või arvamuse avaldamiseks projekteerimistingimuste eelnõu riigitee 4 (E67) Tallinn– Pärnu–Ikla km 41,9-62,0 Kernu–Päädeva lõigu I klassi maantee ehitusprojekti koostamiseks. Transpordiamet algatas projekteerimistingimuste andmise menetluse riigitee 4 (E67) Tallinn– Pärnu–Ikla km 41,9-62,0 Kernu–Päädeva lõigu I klassi maantee ehitusprojekti koostamiseks. Projekti eesmärk on riigitee 4 (E67) Tallinn–Pärnu–Ikla km 41,9-62,0 Kernu–Päädeva teelõigu ümberehitus 2+2 sõidurajaga maanteeks koos eritasandiliste liiklussõlmede ja teiste I klassi maantee toimimiseks vajalike teede ning rajatistega. Samuti teemaplaneeringuga kavandatud teedevõrgu asukohta täpsustamine ja teemaa vajaduse määramine ning projektalal liikuvuse tagamine erinevatele transpordiliikidele (sh jalakäijad ja jalgratturid, ühistransport, kohalik liiklus, transiitliiklus, põllumajandustehnika jms). Amet on tutvunud esitatud materjalidega ning märgib järgmist: <ul style="list-style-type: none"> • Transpordiameti projekteerimistingimustes on kirjutatud: „Teostada mürauring ning selgitada välja müraleevendusmeetmete vajadus ja asukohad.“ Amet palub, mürauringu valmimisel, edastada see ametile hindamiseks. • Välisõhus levivad müratasemed ei tohi läheduses paiknevatel müratundlikel aladel ületada keskkonnaministri 16.12.2016 määruses nr 71 „Välisõhus leviva müra normtasemed ja mürataseme mõõtmise, määramise ja hindamise meetodid“ (edaspidi KeM määrus nr 71) lisa 1 toodud normtasemeid. • Liiklusemüra maksimaalne helirõhutase müratundlike hoonetega aladel ei tohi ületada päeval 85 dB ja öösel 75 dB (KeM määrus nr 71 § 6 lg 3). • Pärast tee valmimist soovib amet hinnata müra enim mõjutatud müratundlikel aladel ning vajadusel rakendada täiendavaid müraleevendavaid meetmeid. • Ehitusemüra tasemed ei tohi lähedusse jäävatel elamualadel ajavahemikus 21.00-07.00 ületada KeM määrus nr 71 lisa 1 toodud normtasemeid. Impulsmüra piirväärtusena rakendatakse asjakohase mürakategooria tööstusmüra normtasemeid. Impulsmüra põhjustavat tööd võib teha tööpäevadel kella 07.00-19.00. • Nii ehitusaegsed kui ka kasutusaegsed vibratsioonitasemed ei tohi ületada sotsiaalministri 17.05.2002 määruses nr 78 „Vibratsiooni piirväärtused elamutes ja ühiskasutusega hoonetes ning vibratsiooni mõõtmise meetodid“ § 3 toodud piirväärtuseid. • Teha koostööd kavandatava tee läheduses elavate inimestega ning teavitada neid eelnevalt mürarikaste töödega alustamisest ja tööde kestusest, et vältida teadmatusest tingitud kaebusi. Valgustuse paigutusel arvestada läheduses paiknevate elamualadega ning vältida nende ülemäärast valgustamist. Vajadusel kavandada leevendavaid meetmeid.“ <i>Liis Korp, vaneminspektor, Põhja regionaalosakond</i>	Otsus: 1. Lugeda, et Terviseamet on kooskõlastanud projekteerimistingimuste eelnõu. 2. Projekti koostamisel ja keskkonnamõjude hindamisel arvestada alljärgnevate tingimustega: 2.1. Mürauringu valmimisel esitada see Terviseametile hindamiseks. 2.2. Arvestada, et nii riigiteelt kui ka kohalike teedelt lähtuvad müratasemed ei tohi läheduses paiknevatel müratundlikel aladel ületada keskkonnaministri 16.12.2016 määruses nr 71 „Välisõhus leviva müra normtasemed ja mürataseme mõõtmise, määramise ja hindamise meetodid“ (edaspidi KeM määrus nr 71) lisa 1 toodud normtasemeid. 2.3. Liiklusemüra maksimaalne helirõhutase müratundlike hoonetega aladel ei tohi ületada päeval 85 dB ja öösel 75 dB (KeM määrus nr 71 § 6 lg 3). 2.4. Ehitusemüra tasemed ei tohi lähedusse jäävatel elamualadel ajavahemikus 21.00-07.00 ületada KeM määrus nr 71 lisa 1 toodud normtasemeid. Impulsmüra piirväärtusena rakendatakse asjakohase mürakategooria tööstusmüra normtasemeid. Impulsmüra põhjustavat tööd võib teha tööpäevadel kella 07.00-19.00. 2.5. Teede kasutusaegsed kui ka ehitusaegsed vibratsioonitasemed ei tohi ületada sotsiaalministri 17.05.2002 määruses nr 78 „Vibratsiooni piirväärtused elamutes ja ühiskasutusega hoonetes ning vibratsiooni mõõtmise meetodid“ § 3 toodud piirväärtuseid. 2.6. Näha ette mürarikaste tööde teostamisest lähiümbruse elanike teavitamise. Arvestada valgustuse paigutusel läheduses paiknevate elamualadega ning vältida nende ülemäärast valgustamist. Vajadusel kavandada leevendavaid meetmeid.
5	AS Connecto Eesti	20.11.2023 e-kirja väljavõte: „Eesti Lairiba Arenduse Sihtasutus (ELASA) sidevõrgu haldaja, AS Connecto Eesti, kooskõlastab projekteerimistingimuste eelnõu.	Otsus:

		Projekti alasse jääb ELASA sidevõrgu objekt ELA009. Projekteeerimisel taotleda ELASA sidevõrgu haldajalt projekteeerimise tehnilised tingimused ja projekti valmides kooskõlastada see.” <i>Marko Mittal, projektijuht</i>	Projekti koostamisel taotleda ELA SA halduselt (AS Connecto Eesti) projekteeerimise tehnilised tingimused ning projekti valmides kooskõlastada see ELA SA haldusega
6	Telia Eesti AS	07.12.2023 e-kiri: „Riigitee 4 (E67) Tallinn-Pärnu-Ikla km 41,9-62,0 Kernu-Päädeva lõigul paiknevad Teliale kuuluvad siderajatised. Projekteeerimiseks palume võtta tehnilised tingimused Telia „Ehitajate portaal“ Telia teenused ehitajale, arendajale ja maaomanikule - Telia kaudu.“ <i>Laidy Põldmaa, dokumendihaldur</i>	Otsus: Projekti koostamisel taotleda Telia Eesti AS-lt tehnilised tingimused lingilt https://www.telia.ee/partnerile/ehitajale-arendajale/tehnilised-tingimused/ .
7	MTÜ Põhja-Eesti ÜTK	-	Otsus: Pädev asutus eeldab EhS § 31 lg 6 alusel, et arvamuse avaldaja ei soovinud projekteeerimistingimuste osas arvamust avaldada.
8	Elektrilevi OÜ	-	Otsus: Pädev asutus eeldab EhS § 31 lg 6 alusel, et arvamuse avaldaja ei soovinud projekteeerimistingimuste osas arvamust avaldada.

2.2.Piirnevate kinnisasjade omanikud

Kinnisasja nimi	Katastriüksuse tunnus	Arvamuse sisu	Pädeva asutuse põhjendus ja otsus esitatud arvamuse osas
Rahkama Pajaka küla	50401:001:0086	17.11.2023 kirja väljavõte: „Saadan ka meie ettepanekud. 1. Kindlasti soovime mahasõitu meie Rahkama maatüksusele (tunnus 50401:001:0086). Asukoha ettepanek on tähistatud lisatud skeemil punase noolega. 2. Kui võimalik, siis paluksime mürareostuse leevendamiseks pinnase valli. Lisatud skeemil tähistatud punase joonega.“	Põhjendus: Põhimaantee müratõkkerajatiste kavandamise osas on otsustaja Transpordiamet. Otsus: Projekti koostamisel lahendada Rahkama kinnisasjale (KÜ 50401:001:0086) mahasõit avalikult teelt.



* Kui kooskõlastaja või arvamuse andja ei ole kümne päeva jooksul projekteerimistingimuste eelnõu saamisest arvates kooskõlastamisest keeldunud või arvamust avaldanud ega ole taotlenud tähtaja pikendamist, loetakse projekteerimistingimuste eelnõu kooskõlastaja poolt vaikimisi kooskõlastatuks või eeldatakse, et arvamuse andja ei soovi projekteerimistingimuste eelnõu kohta arvamust avaldada (EhS § 31 lg 6).